



Informasjon

[Om oss](#)

[Aktiviteter](#)

[Noen å snakke med](#)

[Hud & Helse](#)

[Bli medlem](#)

For medlemmer

[Medlemsfordeler](#)

[Min side](#)

[Send oss oppdateringer](#)

[Dine rettigheter](#)

[Tillitsvalgt i PEF](#)

Information in other languages

[By language](#)

[By diagnosis](#)

[Landsmøtet](#)

[Likepersonslogg](#)

Hjem

Атопическая экзема

🌐 [English](#) | [Українська \(Ukrainisk\)](#) | [Polski](#) | [Davvisámegillii \(Samisk\)](#) | [Русский \(Russisk\)](#) | [Español Af-soomaali](#)

Атопическая экзема – кожное заболевание с очень варьирующим течением. Заболевание проявляется сухостью кожи, высыпаниями и интенсивным зудом. Симптомы часто дебютируют в детском возрасте, но также могут возникнуть и позже в течение жизни.

Об атопической экземе

АТОПИЧЕСКАЯ ЭКЗЕМА – это хроническое и рецидивирующее заболевание, которое выражено зудом, сухостью кожи и высыпаниями на специфических в зависимости от возраста местах тела. Несмотря на то, что заболевание хроническое, имеются, к счастью, несколько типов медицинского лечения, которые могут помочь.

СТЕПЕНЬ ТЯЖЕСТИ варьирует от человека к человеку. Подавляющее большинство людей с атопической экземой имеют только небольшие участки тела с менее выраженными высыпаниями и легким зудом. При тяжелой атопической экземе большие участки тела имеют выраженные агрессивные высыпания и интенсивный зуд.

ДИАГНОЗ ставится врачом на основании истории болезни пациента и при клиническом обследовании кожи. Если врач сомневается в диагнозе, может возникнуть потребность в большем количестве обследований, и в некоторых случаях может быть актуальным взятие на исследование маленького участка кожи (**биопсия**).

Атопическая экзема не заразна.

Причина

Причина атопической экземы – сочетанная и до сих пор не полностью определена, но мы знаем, что роль играют как генетические, так и факторы окружающей среды. Механизмы атопической экземы бывает сложно понять.

При атопической экземе ослаблены кожные барьеры, это делает кожу менее защищенной от окружающей среды. Атопическая кожа легче подвергается влиянию окружения и теряет больше влаги, чем здоровая кожа, и поэтому она более сухая. Кроме ослабленного кожного барьера имеются изменения в иммунной защите кожи, таким образом возникают красные зудящие высыпания, экзема.

Экзема и сухая кожа сильно зудят, и многие расчесывают кожу, что еще более ослабляет кожный барьер. Зуд приводит к расчесам, что в свою очередь ведет к зуду, что называется *замкнутый круг зуда - расчесов*. Таким образом, экзема усиливается, и многие попадают в неблагоприятный ход заболевания, когда экзема становится хронической, и риск возникновения локального инфицирования кожи растет.

Симптомы и локализация

Заболевание проявляется сухостью кожи, высыпаниями и интенсивным зудом. Высыпания – красные и шелушащиеся утолщения кожи. Иногда возникают водянистые пузыри / небольшие прыщики. Высыпания могут присутствовать в течение всего времени или возникают и исчезают. У некоторых людей есть только небольшие участки имеют легкий зуд, в то время как у других имеются большие участки кожи с интенсивным зудом и ярко выраженными высыпаниями.

ВНЕШНИЙ ВИД. Сухие участки и экзематозные высыпания имеют иную окраску, чем остальная кожа, и могут выглядеть по-разному при различных типах кожи. На светлой коже экзематозные участки выглядят красными или розовыми. На более темной коже краснота выглядит иначе, но часто выглядит более темной, чем остальные участки кожи тела, экзематозные высыпания часто имеют лиловый или сероватый оттенок.

ЛОКАЛИЗАЦИЯ. Для атопической экземы типично то, что высыпания более выражены на различных местах тела в различных возрастных группах:

У детей младшего возраста (0-2 года) типичны экзематозные высыпания на лице и на разгибательной стороне рук и ног. У более старших детей (2-12 лет) часто экзематозные высыпания расположены в сгибах локтей и колен, а в подростковом возрасте и у взрослых экзема более выражена на лице, шее и кистях рук.



Фото: атопическая экзема у грудного ребенка и у взрослого (iStock).

Распространенность

Исследования показывают, что примерно один из четверых детей младшего возраста [\(1\)](#) и один из десяти 18-летних в Скандинавии [\(2\)](#) имеют атопическую экзему. Более поздние исследования, напротив, указывают на то, что имеется одинаково высокая частота экземы как у взрослых, так и у детей. Около 70 % получают экзему до исполнения ими трех лет, но у около 30 % этих детей экзема сокращается до наступления школьного возраста [\(3\)](#).

Прогноз и лечение

ПРОГНОЗ. Атопическая экзема – хроническое заболевание, но у некоторых бывают без-экземные периоды в течение жизни. У многих детей с атопической экземой бывает меньше жалоб в период роста, но у большего количества экзематозные жалобы продолжают оставаться в подростковом периоде и в течение взрослой жизни.

ЛЕЧЕНИЕ. Имеется много хороших альтернатив лечения атопической экземы, важно начать лечение как можно раньше. Экзема лечится путем применения сохраняющих влажность средств и лечебных кремов, как, например, кремов с кортизоном. При более выраженной и тяжелой экземе может быть потребность в дополнительном лечении, как светолечение или лечение таблетками / уколами.

Легкая атопическая экзема может пролечиваться у врача общей практики, в то время как устойчивая к лечению и тяжелая атопическая экзема – у дерматолога.

МЕСТНОЕ ЛЕЧЕНИЕ средствами, сохраняющими влажность (кремы, мази, лосьоны) – самый важный способ лечения. Он должен проводиться несколько раз в день ежедневно для профилактики сухости кожи и зуда. Участки экземы лечатся топическими кортикостероидами или топическими ингибиторами кальциневрина. Такие иммуносупрессивные мази / кремы снижают воспаление в коже и облегчают зуд.

Читайте больше о лечении экземы [здесь](#)

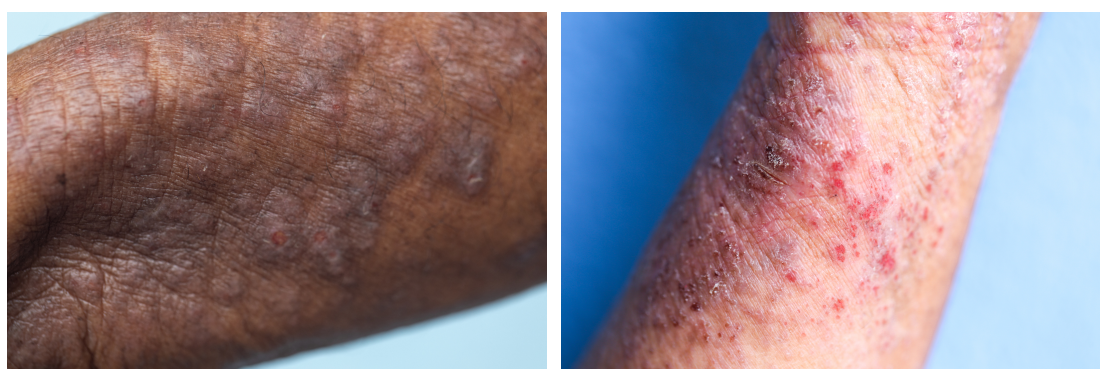


Фото: Долговременный зуд на одном и том же участке может привести к утолщению кожи (лихенизация) (iStock).

Жизнь с атопической экземой

Многие, страдающие атопической экземой, могут воспринимать так, что это влияет на их качество жизни в большей или меньшей степени. Важно внедрить хорошие рутины смазывания и ухаживать за кожей наилучшим образом.

Советы и рекомендации для избегания ухудшения течения экземы:

- Избегать принимать теплую ванну или душ длительное время.
- Всегда смазывайте кожу увлажняющим кремом после душа / купания.
- Используйте одежду, которая не раздражает кожу (типично шерстяные вещи или одежда из грубых материалов).
- Использование рубашки и мягкой пижамы по ночам может помешать расчесам во сне.
- Использование перчаток из хлопка по ночам может помешать расчесам во сне.
- Остриженные коротко ногти могут помешать расчесываниям.
- Следите, чтобы в спальне был свежий прохладный воздух.
- Щадящая гигиена рук: дезинфицирующий спирт с глицерином более щадящ, чем мытье рук. Мойте руки только при потребности в этом. Используйте слегка теплую воду и мягкое мыло без запаха. Применяйте сохраняющие влажность средства после мытья рук.

ПРАВИЛА ПОЛУЧЕНИЯ ПОДДЕРЖКИ. Люди с хроническими заболеваниями кожи могут получить финансовую поддержку для получения безрецептурного сохраняющего влажность лечения и медикаментов. Для получения возмещения от соцобеспечения вы сначала должны быть включены в этот распорядок. Это должен сделать ваш дерматолог.

Прочтите больше о ваших правах и [возможностях для получения возмещения здесь](#).

Если есть вопросы о ваших правах как хронического больного?
Звоните **FFO телефон о правах** Тел. +47 23 90 51 55.

